



الدليل التعريفي

لكلية طب و جراحة الفم والأسنان



بِسْمِ اللَّهِ الرَّحْمَنِ الرَّحِيمِ

فهرس المحتويات

الصفحة	الموضوع	ت
03	كلمة عميد الكلية	1
04	نبذة عن كلية طب و جراحة الفم و الأسنان	2
05	البيانات الوصفية للكلية	3
06	الهيكل التنظيمي لكلية طب و جراحة الفم و الأسنان	4
07	الهيكل التنظيمي للعيادات الاستشارية بكلية طب و جراحة الفم و الأسنان	5
08	الأقسام العلمية بالكلية و مقرراتها الدراسية	6
09	الامكانيات المادية و البشرية للكلية	7
10	الرؤية و الرسالة و القيم و الأهداف	8
11	قبول الطلاب بالكلية	9
13	نظام الدراسة بالكلية	10

كلمة عميد الكلية

أرحب بكم جميعاً في كلية طب و جراحة الفم و الأسنان بجامعة مصراته أمله أن تجدوا غايتكم حيث يوفر هذا الكتيب معلومات موجزة شاملة عن الكلية و نظامها التدريسي الذي تقدمه وهي جاهدة لخوض غمار التميز على الصعيدين المحلي و العالمي، حيث سعينا في الكلية أن ندمج التعليم مع العناية العلاجية وربطها بالأبحاث العلمية، إضافة إلى سعينا المستمر لتدعيم طاقم التدريس بالكوادر المتميزة في مجالها .

و على صعيد الإمكانيات المادية فقد تم تجهيز الكلية بأحدث التجهيزات و المعدات بالعيادات الاستشارية التعليمية و المعامل المساندة لتسهيل تعليم و تدريب الطلاب و تشجيعهم على ما هو أفضل .

إن ما تستمر الكلية في عمله ما هو إلا إكمال لشق طريقها نحو الريادة في طب و جراحة الفم و الأسنان لما يحقق تطلعاتنا جميعاً و ما يتماشى مع خدمة للمجتمع لتكون شريكاً فعالاً في الرقي بالتعليم و التعلم و تشجيع البحث العلمي و تقديم الخدمات التي تعود بالفائدة على الفرد و المجتمع .

د. أسماء عبد اللطيف عباس

عميد كلية طب و جراحة الفم و الأسنان

بجامعة مصراته

نبذة عن كلية طب و جراحة الفم و الأسنان

تأسست كلية طب و جراحة الفم و الأسنان ما بين العامين (2007/2006) حيث افتتحت كقسم ترجع تبعيته لكلية الطب البشرى، إلى أن تم اعتمادها ككلية مستقلة ضمن كليات جامعة مصراته .

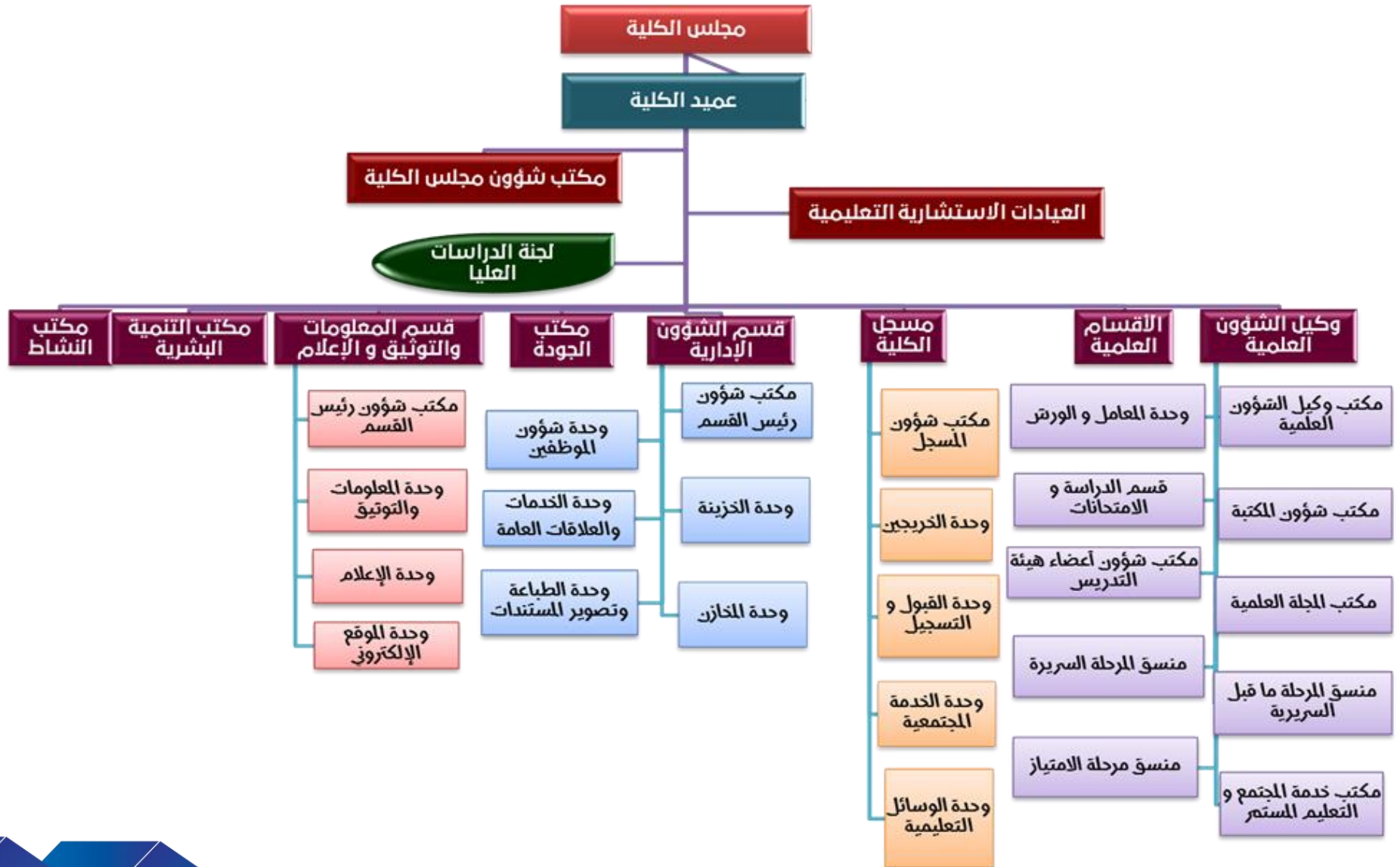
ومنذ تأسيس الكلية وهي تسعى جاهدة بكل قوة إلى تحقيق الارتقاء بمهنة طب و جراحة الفم والأسنان من خلال إثراء خبرات طلابها معتمدة في ذلك على الأساليب العلمية و التكنولوجية إلى جانب الرؤى الاجتماعية الفعالة من أجل خدمة كافة القطاعات و التخصصات .

كذلك تسعى الكلية إلى تطوير و تحديث برامجها ومقرراتها باستمرار على نحو يتناسب مع المتغيرات العلمية والأكاديمية، كما أن الكلية حريصة على تخريج أطباء قادرين على منافسة أقرانهم من طلاب كليات الجامعات الأخرى، و قادرين على مواجهة التحديات المستقبلية وخدمة أبناء وطنهم بما يكتسبونه أثناء دراستهم بالكلية من خبرات ومهارات باستخدام التقنيات الحديثة في مجالات طب الأسنان المختلفة للرفع من المستوى التعليمي بالكلية لتكون في مصاف الكليات ذات المستوى الرفيع و المتقدم .

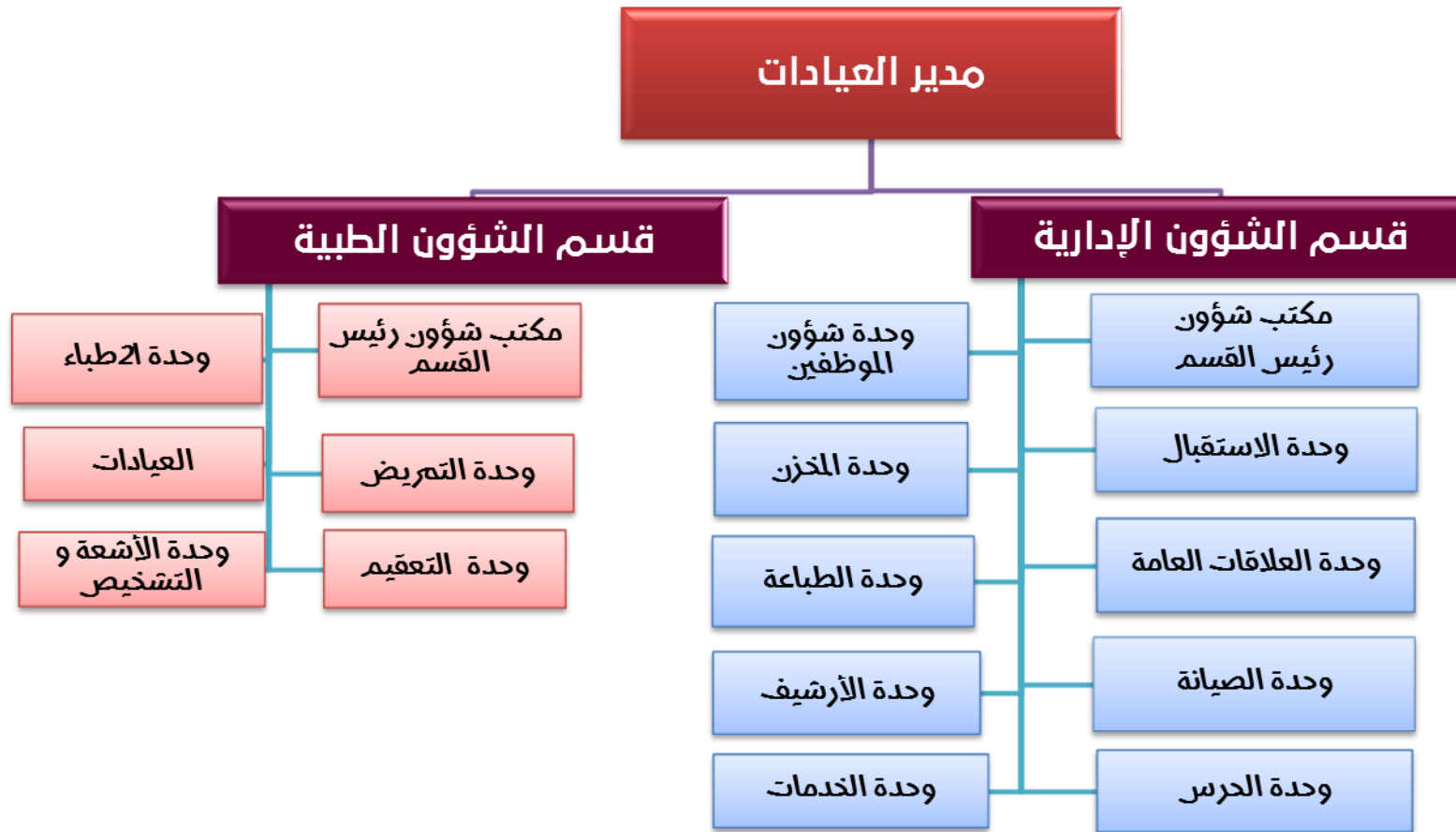
البيانات الوصفية للكلية

جامعة مصراته - ليبيا	المؤسسة التعليمية
طب وجراحة الفم والأسنان و تأسست منذ 2006 / 2007 م	الكلية و عام تأسيسها
طب وجراحة الفم والأسنان بإذن مزاولة ممنوح من جامعة مصراته في العام (2006-2007)	الشعبة التي تقدم البرنامج
مدينة مصراته - الدائري الرابع	العنوان الكامل للمؤسسة
خمس سنوات و تتلوها سنة الامتياز	مدة الدراسة
سنوي	نظام الدراسة
الانجليزية	لغة الدراسة
166 ساعة في 26 أسبوع، ما يعادل 4316 ساعة + 12 ساعه تدريب في الشهر .	ساعات دراسية لازمة لاستكمال الدراسة
بكالوريوس طب وجراحة الفم والأسنان	الدرجة العلمية الممنوحة عند التخرج
الكليات: الطب البشرى، و الصيدلة و العلوم	كليات علمية ذات علاقة ببرنامج الكلية

الهيكل التنظيمي لكلية طب وجراحة الفم والأسنان



الهيكل التنظيمي للعيادات الاستشارية بكلية طب وجراحة الفم والأسنان



الأقسام العلمية بالكلية و مقرراتها الدراسية

مقرراته الدراسية	القسم
الاستعاضة السنية الثابتة، و الاستعاضة السنية المتحركة، خواص مواد الأسنان و الفيزياء الطبية .	1. قسم الاستعاضة الصناعية
العلاج و التحفظي و علاج الجذور السنية و التشريح الوصفي للأسنان و أنسجة الفم	2. قسم العلاج و التحفظي و علاج الجذور السنية و تشريح الأسنان و أنسجة الفم
أمراض و علاج اللثة و علم الأحياء الدقيقة و علم الأنسجة و بيولوجيا الخلية و وظائف الأعضاء و الكيمياء الطبية و الكيمياء الحيوية	3. قسم علاج اللثة و بيولوجيا الفم
جراحة الوجه و الفكين، وطب الفم و التشخيص وأشعة الفم و أمراض الفم و الباطنة العامة و الجراحة العامة و الأمراض العامة و علم الأدوية و التشريح العام	4. قسم جراحة وطب و أمراض الفم
تقويم الأسنان وطب أسنان الأطفال وطب الأسنان الوقائي و الاجتماعي و المصطلحات الطبية و الاحصاء الحيوي و منهجية البحث العلمي	5. قسم التقويم وطب أسنان الأطفال وطب الأسنان الاجتماعي

إمكانيات كلية طب وجراحة الفم والأسنان بجامعة مصراته

الإمكانيات البشرية



الموظفين بالكلية
(48)



أعضاء هيئة التدريس
ومن في: حكمهم (142)



الموظفين بالكلية
(48)



أعضاء هيئة التدريس
ومن في: حكمهم (142)

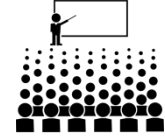
الإمكانيات المادية



قاعة المناقشات العلمية
(1)



القاعات الدراسية
(2)



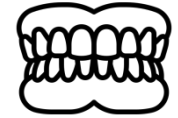
المدرجات الدراسية
(3)



معمل الأحياء الدقيقة
و علم الأنسجة (2)



معامل الدمى
(2)



معمل التركيبات السنية
المتحركة (1)



العيادات الاستشارية بالكلية



المكتبة



الرؤية

الريادة و التميز محلياً وعالمياً في مجال التعليم والبحث العلمي والخدمات المجتمعية في طب وجراحة الفم والأسنان .



الرسالة

إعداد كوادر طبية ذوي كفاءة عالية علمياً و مهنياً و بحثياً لخدمة المجتمع من خلال توفير بيئة تعليمية مناسبة و خدمة جيدة.



القيم

1. الصدق والشفافية في العمل.
2. الاعتراف بالأحقية و التميز.
3. الانفتاح والشفافية في اتخاذ القرار.
4. احترام ذوي الخبرة و المساهمات العلمية.
5. العمل الجماعي والاحترام المتبادل مع قيادة كفؤة.
6. المبادرة و الإبداع و التميز.

الأهداف الاستراتيجية الرئيسية لكلية طب وجراحة الفم و الأسنان



- 1 الهدف الأول: ضمان الجودة والتميز في التعليم وفق المعايير
- 2 الهدف الثاني: تبني الحوكمة الرشيدة كنظام للإدارة في ضوء القيم والأخلاقيات
- 3 الهدف الثالث: توفير بيئة تنافسية مميزة وداعمة في تعليم طب الأسنان
- 4 الهدف الرابع: الارتقاء بالبحث العلمي لتحقيق خدمة مجتمعية عالية الجودة
- 5 الهدف الخامس: تعزيز دور الكلية في خدمة المجتمع

قبول الطلاب بالكلية

تحدد الكلية في بداية كل سنة دراسية الأعداد التي بإمكانها قبولها من الطلبة المستجدين على أن تكون متناسبة مع السعة الاستيعابية وإمكانات الكلية، ووفقاً للشروط التالية:

- أن يكون حاصلاً على الشهادة الثانوية " قسم علمي " من إحدى المدارس الليبية أو ما يعادلها.
- أن يكون حاصلاً على النسبة المئوية المعتمدة للقبول بالكلية وفقاً للنظم التي يحددها مجلس الجامعة وتعتمدها وزارة التعليم العالي.
- أن يكون لائقاً صحياً وقادراً على متابعة الدروس النظرية والعملية والسريية.
- أن يتعهد الطالب المتقدم باتباع تعليمات الكلية.
- أن يتعهد الطالب بدفع رسوم القبول وتجديد القيد.
- ألا يكون الطالب مفصول من أي جامعة أخرى.

كما يجوز للكلية قبول طلبة من جنسيات غير ليبية في حدود إمكاناتها، ويتم تحديد عددهم من قبل مجلس الكلية، ويشترط لقبول الطلبة غير الليبيين بالإضافة للشروط السابقة ما يلي:

- أ- أن يكون مقيماً في ليبيا طيلة فترة دراسته بالكلية.
- ب- أن يتعهد الطالب المنقول بدفع رسوم ونفقات الدراسة وفق اللوائح المعمول بها في الجامعة ما لم يكن متحصل على منحة دراسية.

تتم إجراءات قبول الطلبة الجدد خلال الشهر السابق لبدء الدراسة، وذلك بعد امتحان ومقابلة شخصية تجريها لجنة مشكلة من قبل مجلس الكلية ولا يجوز قبول أي طالب بعد انتهاء الشهر الأول من بداية العام الدراسي .

يتولى الطالب في بداية كل عام دراسي تجديد قيده خلال مدة تحددها إدارة الكلية وما لم يقيم الطالب بهذا الإجراء يعتبر منقطعاً عن الدراسة بسبب غير مشروع .

يجوز للطلاب وقف قيده لمدة دراسية ولمرة واحدة فقط طوال مدة دراسته ويكون ذلك خلال الثلاثة أشهر من بداية السنة الدراسية ولا تحسب مدة إيقاف القيد ضمن مدة الدراسة ويجوز لمجلس الجامعة قبول وقف قيد الطالب بصورة استثنائية لسنة أخرى إذا تطلبت ظروفه ذلك .

يجوز لمجلس الكلية قبول طلبة لبيبين منقولين من كليات مناظرة ومعترف بها من داخل أو خارج ليبيا في حدود الإمكانيات المتاحة للأقسام ووفقاً للشروط الآتية :

- ألا يكون الطالب مفصلاً تأديبياً أو علمياً من الكلية المنتقل منها .
- أن يكون حاصلاً في الشهادة الثانوية على النسبة المعتمدة للقبول بالكلية .
- ألا يكون منقولاً بمواد، وأن يكون ناجحاً للسنة المنقول إليها بتقدير عام لا يقل عن جيد .
- أن يلتزم بقضاء نصف المدة الدراسية على الأقل بالكلية قبل تخرجه .
- أن يلتزم بتقديم كافة المستندات المطلوبة معتمدة من جهة الاختصاص .

تشكل لجنة مختصة لمعادلة مؤهلات المنتقلين إليها، وعلى لجنة المعادلة البث في طلبات المعادلة في مدة لا تتجاوز الشهر من تاريخ تقديم الطلب، ويجوز إلحاق الطالب وفق معادلة أولية وذلك إلى حين استكمال إجراءات المعادلة النهائية، ولا يعد الطالب منتقلاً فعلياً إلا بعد استيفاء كافة الإجراءات المطلوبة .

نظام الدراسة

أولاً: المواد التي تدرس لنيل درجة البكالوريوس في طب وجراحة الفم والأسنان هي:

(1) علوم طبية وتشمل:

"علم وظائف الأعضاء"، "التشريح العام"، "علم الأنسجة العامة"، "الكيمياء الحيوية"،
"الكائنات الدقيقة"، "الأمراض العامة"، "علم الأدوية"، "الجراحة العامة"، "أمراض الباطنة
العامة".

(2) علوم طب الأسنان وتشمل:

"التشريح الوصفي للأسنان"، "أنسجة الفم والأسنان"، "الاستعاضة الصناعية المتحركة"،
"الاستعاضة الصناعية الثابتة"، "خواص المواد"، "أمراض الفم"، "طب الفم"، "التشخيص"،
"الأشعة وجراحة الفم والوجه والفكين"، "العلاج التحفظي وعلاج الجذور"، "علاج اللثة"، "طب
أسنان الأطفال"، "طب الأسنان الوقائي والاجتماعي"، "تقويم الأسنان".

ثانياً: بالنسبة للعلوم الطبية تشكل لجنة مشتركة من أعضاء هيئة التدريس بكلية الطب وكلية
طب الأسنان لوضع المحتوى العلمي للمقررات على أن تعتمد من مجلس الجامعة، ويتم تدريس
المقررات من خلال الأقسام التابعة لكلية الطب بجامعة مصراته.

ثالثاً: يجوز للطالب نقل مادتين على الأكثر من السنة الأولى للسنة الثانية على ألا تكون من
بينهما مادتي التشريح الوصفي للأسنان أو خواص المواد.

رابعاً: يسمح للطلاب بدخول الدور الثاني مهما كان عدد المواد التي لم ينجح فيها وفي حالة نجاحه تحسب له الدرجة الأدنى للنجاح وهي "60%"، أما بالنسبة لسنة الإعداد تحسب له الدرجة الأدنى للنجاح وهي "50%".

خامساً: يحاسب الطالب في المواد التي يتقدم بها للدور الثاني على المجموع الكلي للمادة دون حساب أعمال السنة، أما الطالب الذي تغيب عن امتحان الدور الأول بعذر مقبول فيعتد بدرجات أعمال السنة.

سادساً: يحاسب الطالب في المواد التي يتقدم بها للدور الثاني في جميع المقررات لتلك المواد " نظري وشفهي وعملي أو سريري " حسب الجدول المرفق لتوزيع الدرجات .
تحدد الدراسة النظرية والعملية أو السريرية لكل مادة على النحو التالي :

سنة الإعداد

عدد الوحدات المعتمدة	عدد الساعات الأسبوعية العملية	عدد الساعات الأسبوعية النظرية	الرمز	المواد الدراسية
2	4	2	PS 08	الفيزياء
2	4	2	CH 012	الكيمياء
2	4	2	BI 012	الأحياء
2	//	2	ST 04	الإحصاء
2	//	2	EN 04	اللغة الإنجليزية
10	//	//	//	مجموع الوحدات

السنة الأولى

عدد الوحدات	عدد الساعات الأسبوعية العملية	عدد الساعات الأسبوعية النظرية	الرمز	المواد الدراسية
3	6	3	GA 16	التشريح العام
2	4	2	HI 16	علم الأنسجة
3	6	3	PH 16	علم وظائف الأعضاء
3	6	3	BC 16	الكيمياء الحيوية
2	4	2	DM 18	خواص المواد
2	4	2	DA 18	التشريح الوصفي للأسنان
خارج المعدل	2	2	EN 14	اللغة الانجليزية
15	//	//	//	مجموع الوحدات

السنة الثانية

عدد الوحدات	عدد الساعات الأسبوعية العملية	عدد الساعات الأسبوعية النظرية	الرمز	المواد الدراسية
2	4	2	PT 26	علم الأمراض العامة
2	4	2	MC 26	علم الأحياء الدقيقة
3	-	3	PR 26	علم الأدوية
2	4	2	CO 28	العلاج التحفظي وعلاج الجذور
2	4	2	RE 28	الاستعاضة الصناعية المتحركة
2	4	2	FI 28	الاستعاضة الصناعية الثابتة
2	4	2	OH 26	علم أنسجة الفم والأسنان
15	//	//	//	مجموع الوحدات

المرحلة الثالثة ما بعد السريرية (المرحلة السريرية)

السنة الثالثة

ملاحظات	عدد الوحدات	عدد الساعات الأسبوعية السريرية	عدد الساعات الأسبوعية النظرية	الرمز	المواد الدراسية
مواد منتهية مع نهاية العام	2	4	2	GM 38	الباطنة العامة
	2	4	2	GS 38	الجراحة العامة
	3	6	3	OP 38	أمراض الفم
	2	4	2	PV 36	طب الأسنان الوقائي والاجتماعي
مواد مستمرة للسنة الرابعة	//	//	//	CO 48	العلاج التحفظي وعلاج الجذور
	//	//	//	RE 48	الاستعاضة الصناعية المتحركة
	//	//	//	OS 48	جراحة الفم والوجه والفكين
	//	//	//	OM 410	طب الفم والتشخيص والأشعة
	//	//	//	PE46	أمراض وعلاج اللثة
	//	//	//	8FI4	الاستعاضة الصناعية الثابتة
	9		//	//	مجموع الوحدات

السنة الرابعة

	عدد الوحدات	عدد الساعات الأسبوعية السريرية	عدد الساعات الأسبوعية النظرية	الرمز	السنة الرابعة المواد الدراسية
مقررات مستمرة من السنة الثالثة	3	6	3	CO 48	العلاج التحفظي وعلاج الجذور
	2	4	2	RE 48	الاستعاضة الصناعية المتحركة
	2	4	2	OS 48	جراحة الفم والوجه والفكين
	2	4	3	OM 410	طب الفم والتشخيص والأشعة
	2	4	2	PE 46	أمراض وعلاج اللثة
	2	4	2	8FI 4	الاستعاضة الصناعية الثابتة
مواد مستجدة في السنة الرابعة	2	4	2	PD 48	طب أسنان الأطفال
	2	4	2	OR 48	تقويم الأسنان
	17	//	//	//	مجموع الوحدات

المرحلة الرابعة: مرحلة التدريب السريري (الامتياز) على النحو

التالي:

توقيع رئيس القسم	المجموع %100	البحوث %20	العمل العيادي %20	السلوك %20	الحضور %40	مدة التدريب (بالشهر)	المواد الدراسية
						1	جراحة الفم والفكين
						2	الاستعاضة المتحركة
						2	العلاج التحفظي وعلاج الجذور
						1	علاج وأمراض اللثة
						1	طب الفم والتشخيص والأشعة
						1	طب أسنان أطفال
						1	تقويم الأسنان
						1	الاستعاضة الثابتة
						1	طب الأسنان الوقائي والمجتمعي
						1	شهر اختياري
						12	المجموع

الامتحانات النصفية

تتعدد عدد (1) امتحانات نصفية لسنة الإعداد وللسنتين الأولى والثانية. أما بالنسبة للسنة

الثالثة فتنقسم إلى قسمين:

أ . مواد دراسية منتهية فتتعدد لها عدد (1) امتحان نصفية .

ب . مواد دراسية مستمرة فتتعدد لها عدد (1) امتحان جزئي في السنة الثالثة وعدد (1) امتحان جزئي في السنة الرابعة .

ج . أما بالنسبة للمواد المستجدة في السنة الرابعة فتتعدد لها عدد (1) امتحان نصفية .

(لا يحق لأي طالب دخل الامتحان الجزئي أو النصفية إعادة الامتحان مرة أخرى)

توزيع الدرجات

يقوم كل قسم بتوزيع الدرجة المخصصة لكل مادة على امتحانات أعمال السنة والامتحانات النهائية " دور أول ودور ثانٍ" التحريرية والشفهية والعملية أو السريرية على النحو التالي :

1. درجات الدور الأول والدور الثاني لسنة الإعداد

الدرجة النهائية	الدور الثاني		الدور الأول			المادة	ر.م
	نظري	عملي	نظري	عملي	أعمال السنة		
100	٪70	٪30	٪50	٪20	٪30	إجبارية مواد	1
100	٪70	٪30	٪50	٪20	٪30		2
100	٪70	٪30	٪50	٪20	٪30		3
100	٪70	٪30	٪70	//	٪30	اختيار مواد	4
100	٪70	٪30	٪70	//	٪30		5

يشترط النجاح في مرحلة الإعداد الحصول على نسبة ٪50 من مجموع الدرجات ونسبة ٪30 من الدرجات المخصصة لامتحان التحريري للمقررات .

2. درجات الدور الأول والدور الثاني لسنة الأولى

الدرجة النهائية	الدور الثاني			الدور الأول				المادة	ر.م
	نظري	عملي	شفوي	نظري	عملي	شفوي	أعمال السنة		
100	٪60	٪30	٪10	٪50	٪10	٪10	٪30	خواص المواد	1
100	٪60	٪30	٪10	٪40	٪20	٪10	٪30	التشريح الوصفي للأسنان	2
100	٪70	٪20	٪10	٪40	٪20	٪10	٪30	علم الأنسجة	3
100	٪70	٪20	٪10	٪40	٪20	٪10	٪30	الكيمياء الحيوية	4
100	٪70	٪20	٪10	٪40	٪20	٪10	٪30	علم التشريح	5
100	٪70	٪20	٪10	٪40	٪20	٪10	٪30	علم وظائف الأعضاء	6
100	//	//	//	٪70	//	//	٪30	اللغة الإنجليزية	7

3. درجات الدور الأول والدور الثاني للسنة الثانية

الدرجة النهائية	الدور الثاني			الدور الأول				المادة	ر م
	نظري	عملي	شفوي	نظري	عملي	شفوي	أعمال السنة		
100	٪60	٪30	٪10	٪40	٪20	٪10	٪30	علم أنسجة الفم	1
100	٪60	٪30	٪10	٪40	٪20	٪10	٪30	العلاج التحفظي للأسنان	2
100	٪60	٪30	٪10	٪40	٪20	٪10	٪30	علم الأمراض	3
100	٪70	//	٪30	٪50	//	٪20	٪30	علم الأدوية	4
100	٪60	٪30	٪10	٪40	٪20	٪10	٪30	علم الأحياء الدقيقة	5
100	٪60	٪30	٪10	٪40	٪20	٪10	٪30	الاستعاضة الصناعية الثابتة	6
100	٪60	٪30	٪10	٪40	٪20	٪10	٪30	الاستعاضة الصناعية المتحركة	7

1. تخصص نسبة 30٪ من مجموع الدرجات لكل مقرر لامتحانات أعمال السنة وتخصص نسبة 70٪ الباقية لامتحانات نهاية العام موزعة حسب الجدول المبين في اللائحة .
2. تجرى امتحانات تحريرية لا تزيد مدتها على ثلاث ساعات في كل مقرر من المقررات السابق ذكرها بالإضافة إلى الامتحانات الشفهية والعملية .
3. إذا رسب الطالب في الامتحان النهائي " الدور الأول " يؤدي امتحاناً تكميلياً " دور ثاني " في المواد التي رسب فيها .
4. يشترط النجاح في المرحلة ما قبل الإكلينيكية الحصول على النسب التالية :
نسبة 60٪ من مجموع الدرجات .
نسبة 35٪ من الدرجات المخصصة للامتحان التحريري .
نسبة 60٪ من الدرجات المخصصة لامتحانات العملية في المواد التالية :
العلاج التحفظي وعلاج الجذور ، الاستعاضة الصناعية الثابتة ، الاستعاضة الصناعية المتحركة ،
التشريح الوصفي للأسنان .
5. تخصص الدرجات المبينة في الجدول السابق لامتحانات مقررات العلوم الطبية .

4. درجات الدور الأول والدور الثاني للمرحلة الإكلينيكية

السنة الثالثة										
ملاحظات	الدرجة النهائية	الدور الثاني			الدور الأول				المادة	ر.م
		نظري	عملي	شفوي	نظري	عملي	شفوي	أعمال السنة		
مواد متهمية	100	٪60	٪30	٪10	٪40	٪20	٪10	٪30	أمراض الفم	1
	100	٪60	٪30	٪10	٪40	٪20	٪10	٪30	العامة الجراحة العامة	2
	100	٪60	٪30	٪10	٪40	٪20	٪10	٪30	باطنة عامة	3
	100	٪60	٪30	٪10	٪40	٪20	٪10	٪30	طب الأسنان الوقائي والاجتماعي	4
مواد مستمرة	//	//	//	//	//	//	//	٪15	الاستعاضة الصناعية المتحركة	5
	//	//	//	//	//	//	//	٪15	الاستعاضة الصناعية الثابتة	6
	//	//	//	//	//	//	//	٪15	طب الفم	7
	//	//	//	//	//	//	//	٪15	علاج اللثة	8
	//	//	//	//	//	//	//	٪15	جراحة الفم والوجه والفكين	9
	//	//	//	//	//	//	//	٪15	العلاج التحفظي وعلاج الجذور	10
السنة الرابعة										
ملاحظات	الدرجة النهائية	الدور الثاني			الدور الأول				المادة	ر.م
		نظري	عملي	شفوي	نظري	عملي	شفوي	أعمال السنة		
مواد مستمرة	200	٪60	٪35	٪20	٪35	٪25	٪10	٪15	الاستعاضة الصناعية المتحركة	1
	200	٪60	٪35	٪20	٪35	٪25	٪10	٪15	الاستعاضة الصناعية الثابتة	2
	200	٪60	٪35	٪20	٪35	٪25	٪10	٪15	العلاج التحفظي وعلاج الجذور	3
	200	٪60	٪35	٪20	٪35	٪25	٪10	٪15	طب الفم والتشخيص والأشعة	4
	200	٪60	٪35	٪20	٪35	٪25	٪10	٪15	علاج اللثة	5
	200	٪60	٪35	٪20	٪35	٪25	٪10	٪15	جراحة الفم والوجه والفكين	6
مواد مستجدة	100	٪60	٪30	٪10	40	20	٪10	٪30	تقويم الأسنان	7
	100	٪60	٪30	٪10	40	20	٪10	30%	طب أسنان الأطفال	8

تجرى الامتحانات في المرحلة السريرية طبقاً للنظام التالي :

أولاً: بالنسبة للمواد المنهية بالسنة الثالثة وهي :

أمراض الفم، طب الأسنان الوقائي والاجتماعي، أمراض الباطنة العامة، الجراحة العامة :

1. يكون المجموع الكلي لهذه المقررات 100 درجة .
2. تخصص نسبة 30% من مجموع الدرجات لكل مقرر لامتحانات أعمال السنة، وتخصص نسبة 70% الباقية لامتحانات نهاية العام موزعة حسب الجدول المرفق مع هذه اللائحة .
3. تجرى امتحانات تحريرية في نهاية السنة مدتها لا تزيد على ثلاث ساعات في كل مقرر من المقررات السابق ذكرها بالإضافة إلى الامتحانات الشفهية والعملية أو السريرية .
4. إذا رسب الطالب في الامتحان النهائي " الدور الأول " يؤدي امتحاناً تكميلياً " دور ثانٍ " في المواد التي رسب فيها .

ثانياً: بالنسبة للمواد المستمرة وهي :

الاستعاضة الصناعية المتحركة، الاستعاضة الصناعية الثابتة، العلاج التحفظي وعلاج الجذور، علاج اللثة، جراحة الفم والوجه والفكين، طب الفم والتشخيص والأشعة .

1. يكون المجموع الكلي لهذه المواد 200 درجة .
2. يخصص مجموع 30 درجة لكل مادة كأعمال في السنة الثالثة وكذلك 30 درجة لكل مادة كأعمال في السنة الرابعة .
3. يجرى امتحان في نهاية السنة الرابعة لكل مادة من هذه المواد ويشمل السنتين الثالثة والرابعة ومدته لا تزيد على ثلاث ساعات لكل مقرر، ويخصص له مجموع 140 درجة موزعة على الجزء التحريري والسريري والشفوي، على أن تضم درجة الشفهي لدرجة التحريري وفق الجدول المبين في هذه اللائحة .

ثالثاً: بالنسبة للمواد المستجدة والتي تدرس في السنة الرابعة فقط وهي :

1. طب أسنان الأطفال
 2. تقويم الاسنان
- يخصص مجموع 30 درجة لكل مادة كأعمال سنة و70 درجة الباقية لامتحانات نهاية العام وتشمل هذه الامتحانات جزء تحريري وجزء شفهي وجزء سريري .

التقديرات

أولاً: يقدر نجاح الطلاب ورسوبهم والتقدير العام في مقررات العلوم الطبية ومقررات طب الأسنان بأحد التقديرات التالية:

- تقدير ممتاز من 85% إلى 100% من مجموع الدرجات
- تقدير جيد جداً من 75% إلى أقل من 85% من مجموع الدرجات
- تقدير جيد من 65% إلى أقل من 75% من مجموع الدرجات
- تقدير مقبول من 60% إلى أقل من 65% من مجموع الدرجات
- تقدير ضعيف من 35% إلى أقل من 60% من مجموع الدرجات
- تقدير ضعيف جداً أقل من 35% من مجموع الدرجات

ثانياً: بالنسبة لمقررات سنة الإعداد تكون التقديرات كالتالي:

- تقدير ممتاز من 85% إلى 100% من مجموع الدرجات
- تقدير جيد جداً من 75% إلى أقل من 85% من مجموع الدرجات
- تقدير جيد من 65% إلى أقل من 75% من مجموع الدرجات
- تقدير مقبول من 50% إلى أقل من 65% من مجموع الدرجات
- تقدير ضعيف من 35% إلى أقل من 50% من مجموع الدرجات
- تقدير ضعيف جداً أقل من 35% من مجموع الدرجات

ثالثاً: يحسب التقدير العام لشهادة بكالوريوس طب وجراحة الفم والأسنان بمجموع درجات الطالب التراكمية المتحصل عليها في جميع السنوات الدراسية بالكلية عدا سنة الإعداد.

رابعاً: تمنح مرتبة الشرف للطلاب الذي لا يقل تقديره العام عن ممتاز، ولا يقل تقديره العام في أي سنة من سنوات الدراسة عن جيد جداً، ويشترط لمنح مرتبة الشرف أيضاً ألا يكون الطالب قد رسب في أي امتحان تقدم له أو صدر ضده قرار تأديبي طيلة مدة دراسته الجامعية.

رسوب الطلاب

يعتبر الطالب راسباً في " مقررات سنة الإعداد " إذا تحصل على :

1. أقل من خمسين بالمائة (50%) من مجموع الدرجات المقررة في المادة الواحدة .
2. أقل ثلاثين بالمائة (30%) من مجموع درجات الامتحان التحريري مهما كان مجموع درجاته في تلك المادة .

يعتبر الطالب راسباً في أي مادة :

1. إذا تحصل الطالب على أقل من ستين بالمائة (60%) من مجموع الدرجات المقررة في المادة الواحدة .
2. إذا تحصل الطالب على أقل من خمسة وثلاثين بالمائة (35%) من مجموع درجات الامتحان التحريري مهما كان مجموع درجاته في تلك المادة .
3. إذا تحصل الطالب على أقل من ستين بالمائة (60%) من مجموع درجة الامتحان السريري مهما كان مجموع درجاته في المادة .
4. إذا تحصل الطالب على أقل من ستين بالمائة (60%) من مجموع درجة الامتحان المعلمي مهما كان مجموع درجاته في المواد التالية: العلاج التحفظي وعلاج الجذور، الاستعاضة الصناعية الثابتة، الاستعاضة الصناعية المتحركة، التشريح الوصفي للأسنان .

للمزيد من المعلومات يمكنك تحميل الأدلة المفصلة من الموقع الإلكتروني للكلية
<https://dentist.misuratau.edu.ly>



وغيرها من الأدلة التي تمك

